



A nyugdíjpénztári tagok díjterhelése (2000-2010)

A Felügyelet áttekintette az egyes nyugdíjpénztárak díjstruktúráját, mivel a pénztártagok által fizetett díjak a pénztárválasztásnál, illetve a pénztárak közötti esetleges átlépési döntésnél kiemelt jelentőségűek.

A pénztártagok számára a nyugdíjpénztári megtakarításukat terhelő díjak meglehetősen nehezen ítéelhetők meg. Díjnak egyrészt a befizetett tagdíjak működési és likviditási tartalékra jutó hányada, másrészt a teljes megtakarításukra vetített befektetési díj (elsősorban vagyon és letétkezelési díj) tekinthető. A különböző pénztárak díjterhelése nem csupán a díjak különböző vetítési alapja miatt (befizetés-arányos, illetve vagyonarányos) ítéelhető meg nehezen, de az időtényező figyelembevétele is problémát okoz. A megtakarítások kezdeti éveiben ugyanis a működési és likviditási célú tagdíjlevonás tetemes hányadot tesz ki a díjterhelésből, míg a befektetési díjak aránya csekélyebb. Az évek előrehaladtával a befektetési díjak súlya egyre csak fokozódik a működési és likviditási célú tagdíjbevételek rovására.

Az egyes pénztárak fajlagos díjterhelésének könnyebb áttekintése érdekében a Felügyelet számításokat végzett a 2010-ben működő összes magán- és önkéntes nyugdíjpénztár vagyonnal súlyozott átlagos díjterhelésére vonatkozóan. A bemutatott számítás csak egyfajta megközelítése a kérdésnek, azonban arra mindenképpen alkalmas, hogy bemutassa a múltbeli és a jelenlegi díjterhelés mértékét, alakulásának tendenciáját, és hogy az egyes pénztárak közötti összehasonlítás alapjául szolgáljon. A számítás eredményeként az elmúlt tizenegy év pénztárankénti díjterhelése olvasható.

Módszertan

Díjterheknek egyrészt a befizetett tagdíjaknak a működési és a likviditási tartalék feltöltése céljára levont hányadát, másrészt a befektetési díjakat, azon belül elsősorban a vagyon- és letétkezelési díjat tekintettük. Megjegyezzük, hogy a magánnyugdíjpénztárak esetében a befizetett tagdíjak nem tartalmazzák a működési célra kapott támogatást, adományt, valamint az azonosítatlan tagdíjcélú működési bevételeket és egyéb bevételeket. Hasonlóképpen az önkéntes pénztárak befizetett tagdíjai sem tartalmazzák a tagok egyéb befizetéseit, a működési célra kapott rendszeres és eseti támogatásokat, az adományokat, illetve egyéb bevételeket.

A múltra vonatkozó díjterhelés számítása során az éves beszámolóban szereplő nem fedezeti jellegű tagdíjbefizetéseket és a vagyonkezelői, letétkezelői díjakat vetítettük a záró piaci eszközértékre. Ez a megközelítés a pénztártagok oldaláról méri fel a díjakat.

Nem hagyható figyelmen kívül, hogy 2007-ben a magánnyugdíjpénztári befizetések döntő hányada az akkor bevezetett központi bevallási rendszer okozta azonosítási nehézségek miatt a pénztárak függő számláira került. 2008-ban e függő állományok rendezése a működési és likviditási bevételek szokatlan mértékű növekedéséhez vezetett. A fenti tényezők együttes hatásaként 2007. és 2008. évi díjterhelési mutatók nem hasonlíthatók össze a korábbi évek mutatóival.

Fontos kiemelnünk, hogy 2010. októbertől (ezen vonatkozási időszakról) kezdődően magánnyugdíjpénztári tagdíjbevételek nem folytak be a pénztárakhoz, ennek következtében a működési és a likviditási részre jutó tagdíjbevételek a használt képletekben csak kilenc havi adatot tartalmaz. Ezzel szemben a vetítési alapként szolgáló vagyon- és letétkezelői díj

tizenkét hónapra eső összeggel szerepel a számításban. A figyelembe vett változások miatt a 2010. évi díjterhelési mutató a korábbi évek díjterhelési adataival korlátozottan összehasonlítható.

Eredmények

Az elmúlt évek tapasztalatai alapján összességében elmondható, hogy a szektorszintű díjterhelés fokozatosan és folyamatosan csökkent, 2010-ben vagyonnal súlyozottan **0,96%** (magánnyugdíjpénztárak), illetve **0,92%** volt (önkéntes nyugdíjpénztárak).

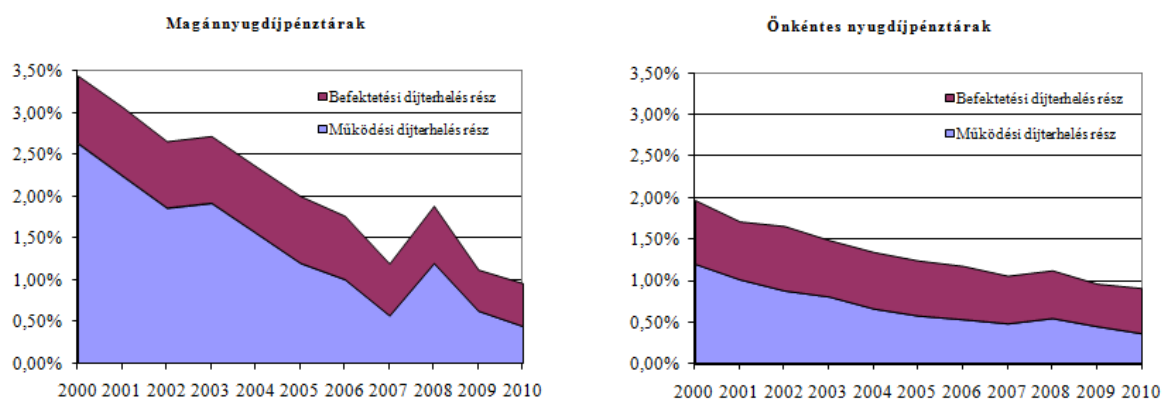
Az átlagos díjterhelés nyugdíjpénztári ágankénti alakulása

Év	Magánnyugdíjpénztárak			Önkéntes nyugdíjpénztárak		
	Teljes díjterhelés	Működési díjterhelés rész	Befektetési díjterhelés rész	Teljes díjterhelés	Működési díjterhelés rész	Befektetési díjterhelés rész
2000	3,44%	2,64%	0,80%	1,97%	1,21%	0,77%
2001	3,07%	2,25%	0,82%	1,72%	1,02%	0,70%
2002	2,66%	1,86%	0,79%	1,66%	0,88%	0,78%
2003	2,72%	1,92%	0,80%	1,49%	0,81%	0,68%
2004	2,35%	1,56%	0,79%	1,35%	0,67%	0,68%
2005	2,00%	1,20%	0,80%	1,24%	0,58%	0,66%
2006	1,76%	1,00%	0,76%	1,18%	0,54%	0,64%
2007	1,19%	0,57%	0,62%	1,06%	0,49%	0,57%
2008	1,88%	1,20%	0,68%	1,13%	0,55%	0,57%
2009	1,12%	0,63%	0,49%	0,97%	0,46%	0,51%
2010	0,96%	0,44%	0,51%	0,92%	0,37%	0,54%

Felhívjuk a figyelmet, hogy a pénztári befizetések döntő hányada magánnyugdíjpénztárak esetében a 2007. évben bevezetett központi bevallási rendszer okozta azonosítási nehézségek miatt a pénztárak függő számláira került. 2008. évben a függő állományok rendezése a működési és likviditási bevételek szokatlan mértékű növekedéséhez vezetett. A fenti tényezők együttes hatásaként a 2007. és 2008. évi díjterhelési mutatók nem összehasonlíthatóak az előző évek mutatóival.
A 2010. évi díjterhelési mutató a magánnyugdíjpénztárak esetén kilenc havi tagdíjbefizetésre jutó működési bevétel összegét tartalmazza.

Az alábbi grafikonokon megfigyelhető, hogy a díjterhelés mérséklődésének elsődleges oka a működési költségek vagyonarányos csökkenése.

Az átlagos díjterhelés alakulása fontosabb díjlelemek szerinti bontásban



A következő táblázatokban szereplő százalékos értékek azt reprezentálják, hogy a tagok átlagosan a megtakarításuk hány százalékát fizették ki működési, likviditási célra, illetve vagyonekezelési díjként (évente). A feltüntetett díjterhelési mutatók a tagok egyéni számláit átlagosan terhelő díjakat mutatják, így egy adott tag esetében a díjterhelés mértéke ezektől eltérhet.

Magánnyugdíjpénztárak (magánnyugdíjpénztári ágazatok) díjterhelése intézményenként

Pénztár	Tevékenység kezdete	2000	2001	2002	2003	2004	2005	2006	2007	2008	2009	2010
AEGON Magyarország Önkéntes és Magánnyugdíjpénztár	1998	3,69%	3,34%	2,63%	2,77%	2,45%	2,17%	1,90%	1,21%	2,00%	1,21%	1,08%
Allianz Hungária Önkéntes és Magánnyugdíjpénztár	1998	3,33%	3,14%	2,89%	2,63%	2,52%	2,07%	1,85%	1,50%	1,62%	1,25%	1,04%
Aranykor Országos Önkéntes és Magánnyugdíjpénztár	1998	2,75%	2,49%	2,90%	2,56%	2,23%	1,85%	1,68%	1,13%	1,54%	1,00%	0,82%
AXA Önkéntes és Magánnyugdíjpénztár	1998	3,07%	2,58%	2,54%	3,07%	2,43%	2,26%	2,07%	1,69%	1,66%	1,09%	0,94%
Budapest Országos Kötelező Magánnyugdíjpénztár	1998	2,91%	2,62%	2,59%	2,62%	2,32%	2,06%	1,85%	1,66%	1,78%	1,12%	1,15%
Dimenzió Magánnyugdíjpénztár	1998	2,85%	2,09%	1,59%	1,74%	1,56%	1,28%	1,05%	0,96%	0,91%	0,87%	0,53%
Életút Első Országos Önkéntes és Magánnyugdíjpénztár	1998	2,93%	1,98%	1,54%	1,66%	1,49%	1,29%	1,12%	0,81%	0,95%	0,60%	0,48%
ERSTE Országos Önkéntes és Magánnyugdíjpénztár	1998	3,25%	2,64%	2,55%	3,17%	2,78%	2,45%	2,03%	1,78%	1,95%	1,35%	1,17%
Évgyűrűk Magánnyugdíjpénztár	1998	3,90%	3,47%	2,75%	2,65%	2,13%	1,87%	1,61%	1,52%	1,84%	1,32%	1,15%
Generali Nyugdíjpénztár	2008									0,11%	0,83%	0,96%
HONVÉD Önkéntes és Magánnyugdíjpénztár	1998	3,54%	3,30%	2,75%	2,56%	2,06%	1,51%	1,09%	0,22%	1,03%	1,05%	0,82%
ING Magánnyugdíjpénztár	1998	3,43%	3,06%	2,68%	2,71%	2,39%	1,97%	1,72%	0,93%	2,00%	0,97%	0,81%
MKB Nyugdíjpénztár	1998	2,72%	2,10%	1,62%	1,96%	1,83%	1,62%	1,49%	1,31%	1,41%	1,12%	0,98%
OTP Magánnyugdíjpénztár	1998	3,64%	3,27%	2,74%	2,83%	2,38%	1,97%	1,74%	1,05%	2,22%	1,13%	0,96%
Postás Magánnyugdíjpénztár	1998	2,45%	1,90%	1,54%	1,56%	1,41%	1,11%	1,01%	0,79%	1,07%	0,76%	0,51%
Quaestor Országos Magánnyugdíjpénztár	1998	3,02%	2,42%	1,91%	2,84%	2,47%	2,43%	2,06%	1,80%	1,89%	1,13%	1,38%
Vasutas Önkéntes- és Magánnyugdíjpénztár	1998	3,55%	2,78%	2,07%	1,98%	1,74%	1,45%	1,26%	1,02%	0,92%	0,80%	0,58%
Villamos-energiapari Társaságok Nyugdíjpénztára	1998	2,34%	1,74%	1,59%	1,80%	1,64%	1,33%	1,13%	0,88%	0,93%	0,53%	0,40%

Önkéntes nyugdíjpénztárak (önkéntes nyugdíjpénztári ágazatok) díjterhelése intézményenként

Pénztár	Tevékenység kezdete	2000	2001	2002	2003	2004	2005	2006	2007	2008	2009	2010
3M Önkéntes Nyugdíjpénztár	1998	1,37%	1,16%	1,11%	0,96%	0,86%	1,07%	0,82%	0,81%	1,50%	0,80%	0,79%
AEGON Magyarország Önkéntes és Magánnyugdíjpénztár	1995	2,57%	2,58%	2,55%	2,18%	1,90%	1,77%	1,55%	1,36%	1,08%	1,27%	1,19%
Allianz Hungária Önkéntes és Magánnyugdíjpénztár	1996	2,46%	1,90%	1,94%	1,53%	1,68%	1,49%	1,44%	1,25%	1,37%	1,11%	1,09%
Aranykor Országos Önkéntes és Magánnyugdíjpénztár	1995	1,73%	1,50%	1,62%	1,36%	1,08%	0,87%	0,79%	0,67%	0,81%	0,66%	0,66%
Aranyskorona Önkéntes Nyugdíjpénztár	1995	1,87%	1,59%	1,89%	1,47%	1,65%	1,49%	1,22%	1,16%	1,03%	1,16%	0,57%
Artisjus Nyugdíjpénztár	1995	0,68%	0,60%	0,64%	0,50%	0,44%	0,47%	0,81%	0,66%	0,64%	0,36%	0,64%
AXA Önkéntes és Magánnyugdíjpénztár	1995	3,67%	2,90%	2,31%	1,90%	1,72%	1,69%	1,82%	1,30%	1,26%	1,04%	1,04%
BIZALOM Országos Önkéntes Kölcsönös Nyugdíjpénztár	1994	2,30%	2,01%	1,73%	1,40%	1,44%	1,35%	1,07%	0,78%	0,85%	0,93%	0,62%
Bongráin Magyarország Önkéntes Nyugdíjpénztár	1999	1,54%	0,79%	0,63%	0,48%	0,43%	0,37%	0,36%	0,35%	0,43%	0,25%	0,39%
Budapest Önkéntes Nyugdíjpénztár	1997	2,12%	2,14%	2,13%	1,85%	1,55%	1,44%	1,35%	1,30%	1,37%	1,08%	1,05%
CÁT Önkéntes Kölcsönös Nyugdíjpénztár	1995	1,31%	1,50%	0,96%	0,78%	0,42%	0,36%	0,30%	0,34%	0,88%	0,75%	0,73%
Chinoín Nyugdíjpénztár	1995	1,50%	0,88%	0,99%	0,67%	1,12%	1,13%	0,88%	0,67%	0,48%	0,71%	0,51%
CIB Önkéntes Kölcsönös Nyugdíjpénztár	1995	1,06%	1,01%	0,83%	0,68%	0,55%	0,44%	0,42%	0,42%	0,50%	0,44%	0,32%
Cimbora Nyugdíjpénztár	1996	1,33%	0,52%	0,51%	0,51%	0,48%	0,47%	0,46%	0,42%	0,43%	0,39%	0,36%
Damubus Szálloda és Gyógyüdülő Rt. Munkavállalói Nyugdíjpénztára	1995	0,57%	0,49%	0,55%	0,48%	0,33%	0,66%	0,79%	0,64%	0,63%	0,54%	0,95%
DUNASTYR Rt. Kiegészítő Nyugdíjpénztár	1996	0,38%	0,32%	0,03%	0,94%	0,78%	0,73%	0,73%	0,63%	0,67%	0,61%	0,60%
Életút Első Országos Önkéntes és Magánnyugdíjpénztár	1995	1,93%	1,20%	0,95%	0,88%	0,74%	0,73%	0,70%	0,62%	0,70%	0,65%	0,49%
Elmű Nyugdíjpénztár	1995	0,71%	0,85%	0,64%	0,64%	0,91%	0,40%	0,55%	0,43%	0,49%	0,82%	0,61%
Első Hazai Nyugdíjpénztár	1994	0,11%	0,12%	0,48%	0,42%	0,41%	0,44%	0,43%	0,48%	0,56%	0,52%	0,54%
Első Kalocsai Nyugdíjpénztár	1995	0,97%	1,05%	0,86%	0,73%	0,71%	0,87%	0,81%	0,69%	0,70%	0,60%	0,60%
Első Országos Iparszövetségi Nyugdíjpénztár	1995	1,31%	1,17%	1,08%	0,92%	0,73%	0,60%	0,58%	0,51%	0,56%	0,52%	0,49%
Első Rendőri Kiegészítő Nyugdíjpénztár, a Belügyi Nyugdíjpénztár	1995	2,18%	2,06%	1,83%	1,59%	1,36%	1,26%	1,22%	1,03%	1,43%	1,29%	0,86%
ERSTE BANK Országos Önkéntes és Magánnyugdíjpénztár	1996	1,83%	1,78%	2,01%	2,38%	2,05%	2,11%	1,74%	1,49%	1,68%	1,29%	1,14%
FÓGÁZ Kölcsönös Kiegészítő Nyugdíjpénztár	1996	2,15%	1,59%	1,16%	0,89%	0,31%	0,36%	0,36%	0,33%	0,76%	0,74%	1,00%
Gázszolgáltatók Önkéntes Nyugdíjpénztára	1995	1,51%	1,21%	1,20%	1,09%	0,85%	0,78%	0,77%	0,69%	1,07%	0,86%	0,78%
Generali Önkéntes Nyugdíjpénztár	1995	2,21%	1,72%	1,74%	1,77%	1,74%	1,79%	1,64%	1,55%	1,66%	1,18%	1,24%
Gyöngyház Önkéntes Nyugdíjpénztár	1996	2,04%	1,91%	1,78%	1,58%	1,35%	1,67%	1,49%	1,36%	1,42%	0,98%	1,31%
HALADÁS Regionális Önkéntes Nyugdíjpénztár	1995	2,13%	1,28%	1,82%	1,23%	2,28%	0,96%	0,98%	0,95%	1,09%	0,95%	0,87%
Híd Nyugdíjpénztár	1995	1,38%	0,74%	0,70%	0,57%	0,48%	0,49%	0,49%	0,51%	0,55%	0,33%	0,33%
HONVÉD Önkéntes és Magánnyugdíjpénztár	1995	2,14%	2,08%	2,16%	1,76%	1,21%	1,03%	0,74%	0,65%	0,78%	0,71%	0,85%
Hunalpa Nyugdíjpénztár	1995	2,92%	0,89%	1,27%	1,63%	1,39%	1,30%	0,99%	0,68%	0,74%	0,80%	0,44%
IKR-Bábolna Önkéntes Nyugdíjpénztár	1995	1,63%	1,57%	1,57%	1,35%	1,23%	0,98%	0,90%	0,82%	0,99%	0,94%	0,77%
ING Önkéntes Nyugdíjpénztár	1996	2,15%	1,98%	2,02%	1,49%	1,34%	1,36%	1,26%	1,23%	1,26%	0,97%	0,96%
K&H Önkéntes Nyugdíjpénztár	2005							1,28%	1,43%	1,23%	1,05%	0,80%
Lilly Nyugdíjpénztár	1998	1,74%	1,45%	1,37%	1,05%	0,90%	0,95%	0,62%	0,37%	0,40%	0,29%	0,21%
Masped Kiegészítő Nyugdíjpénztár	1996	1,23%	1,33%	1,03%	0,93%	0,77%	0,66%	0,69%	0,69%	0,73%	0,64%	0,61%
Mentő Nyugdíjpénztár	1995	2,14%	1,52%	1,86%	1,67%	1,35%	1,15%	1,09%	0,95%	0,98%	0,87%	0,88%
Mező Nyugdíjpénztár	1994	1,92%	1,59%	1,36%	1,11%	1,12%	1,09%	1,18%	0,91%	1,05%	1,11%	0,76%
MKB Nyugdíjpénztár	1996	1,59%	1,54%	1,59%	1,43%	1,15%	1,12%	1,14%	1,06%	1,24%	0,95%	0,92%
MOBILITÁS Független Országos Önkéntes Nyugdíjpénztár	1995	1,31%	1,44%	0,93%	1,05%	0,86%	1,00%	0,91%	0,85%	0,93%	0,74%	0,68%
Napfény Önkéntes Kölcsönös Nyugdíjpénztár	1995	2,41%	2,10%	1,75%	1,60%	1,57%	1,64%	1,43%	1,01%	1,08%	1,13%	1,28%
Népszabadság Nyugdíjpénztára	1994	0,88%	0,63%	0,76%	0,71%	0,65%	0,63%	0,56%	0,65%	0,72%	0,58%	0,64%
Nyugdíjbiztosítási Dolgozók Nyugdíjpénztára	1996	1,44%	1,23%	1,25%	1,05%	0,93%	0,82%	0,81%	0,78%	1,09%	0,99%	0,83%
OFFICIUM Országos Nyugdíjpénztár	1995	1,82%	1,21%	1,93%	1,60%	1,79%	1,82%	1,74%	1,94%	2,26%	2,84%	1,95%
OTP Önkéntes Kiegészítő Nyugdíjpénztár	1995	2,36%	1,92%	1,86%	1,82%	1,62%	1,43%	1,38%	1,28%	1,50%	1,11%	0,99%
Postás Kiegészítő Nyugdíjpénztár	1996	1,26%	1,37%	1,29%	1,23%	1,01%	1,01%	1,18%	1,14%	0,93%	0,97%	0,89%
PRAXIS Önkéntes Kölcsönös Kiegészítő Nyugdíjpénztár	1995	2,02%	1,44%	1,75%	1,91%	1,26%	0,95%	n.a.	1,08%	1,01%	1,04%	1,03%
Quaestor Országos Önkéntes Nyugdíjpénztár	1996	1,26%	1,33%	1,16%	1,08%	0,96%	1,35%	1,45%	1,25%	1,34%	1,14%	1,30%
RÁBA Önkéntes Kiegészítő Nyugdíjpénztár	1996	1,10%	0,57%	0,48%	0,54%	0,57%	0,70%	0,58%	0,45%	0,71%	0,46%	0,46%
Richter Gedeon mellett működő Önkéntes Nyugdíjpénztár	1995	1,46%	0,43%	0,41%	0,40%	0,35%	0,38%	0,37%	0,38%	0,42%	0,37%	0,34%
Taurus Nyugdíjpénztár	1994	0,88%	0,67%	1,24%	0,82%	2,09%	1,52%	0,93%	0,74%	0,87%	0,84%	0,91%
TEMPO Nyugdíjpénztár	1995	2,06%	1,96%	1,79%	1,64%	2,78%	1,69%	1,52%	0,98%	1,69%	1,35%	0,87%
Tradición Önkéntes Kölcsönös Kiegészítő Nyugdíjpénztár	2007								5,05%	2,73%	1,81%	1,08%
Újszászi Szövetkezeti Nyugdíjpénztár	1997	1,95%	1,90%	1,17%	1,05%	1,02%	1,15%	0,99%	1,07%	0,85%	0,98%	1,04%
Vasutas Önkéntes- és Magánnyugdíjpénztár	1998	1,75%	1,39%	1,29%	1,12%	0,90%	0,76%	0,69%	0,65%	0,86%	0,76%	0,71%
Villamos-energiapari Társaságok Nyugdíjpénztára	1995	0,96%	0,85%	0,79%	0,73%	0,61%	0,61%	0,62%	0,54%	0,66%	0,55%	0,49%
Voláncsalád Nyugdíjpénztár	1996	2,11%	2,05%	1,77%	1,54%	1,36%	1,39%	1,09%	0,98%	0,87%	0,86%	0,51%
XI. Kerületi Polgármesteri Hivatal Nyugdíjpénztára	1995	1,44%	1,30%	1,40%	0,66%	1,23%	1,23%	1,55%	0,96%	1,03%	1,00%	1,05%
Zugliget Önkéntes Kölcsönös Nyugdíjpénztár	1997	1,74%	1,52%	1,61%	1,26%	1,15%	1,09%	1,07%	0,89%	0,82%	0,57%	0,51%

Megjegyzések

A pénztárak egyedi díjterhelése mértékének megítélésakor az alábbi tényezőket kell szem előtt tartani:

- A díjterhelés alakulását befolyásolja a pénztárak alapítási időpontja. Az alapítás első éveiben ugyanis természetesen nagyobb a díjterhelés, mivel az új tagdíjak aránya a vagyon mértékéhez képest jelentős (és így a működési/likviditási célú tagdíjlevonás vagyonarányosan nagyobb díjterhelést eredményez).
- A díjterhelés alakulását befolyásolja a pénztárak felfutása, növekedése. Dinamikus növekedés esetén az új tagdíjak aránya szintén jelentős, így a működési/likviditási célú tagdíjlevonás mértéke nagyobb.
- Az esetleges fúziók hatása is befolyásolhatja a pénztári díjterhelés mértékét, mivel különböző életpályán lévő pénztárak – különböző díjterheléssel – egyesülnek.

- A banki/biztosítói/munkáltatói csoportok esetenként direkt vagy indirekt módon finanszírozták a pénztár indításával kapcsolatos költségeket, amit a későbbi díjstruktúrájuk kialakítása során figyelembe vettek. Ily módon díjterhelésük magasabb lehet az ettől eltérő alapítású pénztárakénál.
- A díjterhelést befolyásolják a munkáltatói háttér által esetenként átvállalt működési költségek is, mivel ezáltal kedvezőbb terhelési mutató érhető el.
- A vagyonkezelők számára kifizetett díjak összegét az egyes szerződésekben kikötött, esetenként jelentős sikerdíjak is befolyásolják.
- 2008. január 1-jétől hatályos jogszabályi változás a vagyonkezelői díjat a vagyonkezelőnek átadott vagyon(rész) napi bruttó piaci értékei számtani átlagának 0,8%-ban, magánnyugdíjpénztárak esetén 2011. január 1-jétől 0,2%-ban maximalizálta.
- A magánnyugdíjpénztári befizetések működési és likviditási alapra levonható maximális összegét a jogszabály 2008-ban 5,5%-ban, 2009-től 4,5%-ban, 2011-től 0,9%-ban határozta meg. Az önkéntes nyugdíjpénztári befizetések működési és likviditási alapra levonható maximális összegét a jogszabály 2008-ban 6%-ban határozta meg.
- A pénztári vagyon függ a befektetési tevékenység eredményétől, mely szintén befolyásolja a díjterhelési mutatót.
- A számított díjterhelési mutatók a pénztárak választható portfólióinak nagyságát nem veszi figyelembe, csak a pénztár egészére, azaz a teljes vagyonra értelmezettek.
- 2010 novemberétől (október havi vonatkozási hónappal) a magánnyugdíjpénztárakhoz nem érkezett tagdíjbefizetés, ezért a működési és likviditási bevételre jutó rész kilenc havi adatot tartalmaz. Ezzel szemben a vagyon- és letétkezelői költség éves összeggel szerepelt.

A fenti megállapításokat is figyelembe véve, az itt közölt adatokat illetően levonható néhány következtetés. Ezek közül a legfontosabb az, hogy az elmúlt tizenegy évben a pénztárak mindkét ágának vagyonarányos díjterhelése számottevően csökkent. Ennek fő oka az, hogy a vagyon méreteit jellemzően követő befektetési díjakkal szemben a működési alapból fedezett költségek nagy része fix költségként vagy forgalomarányosan viselkedik, maga az ezekre a célokra eszközölt levonás pedig a tagdíj stabil arányában van meghatározva. A vagyon folyamatos halmozódása nyomán egyrészt a folyó évi tagdíjfizetéseknek a pénztári vagyonhoz viszonyított aránya csökken, másrészt az e levonásokból fedezendő költségtömeg összessége is a vagyonértéktől elmaradó ütemben nő.

Az előzőekkel szemben megfigyelhető a két nyugdíjpénztári ág fajlagos díjterhelésének a vizsgált időszakon belüli eltérő fejlődése: a magánnyugdíjpénztárak díjszintje jóval magasabb színről viszonylag gyors ütemben, az önkéntes pénztáraké pedig alacsonyabb induló színről lassabb ütemben süllyedt az időszak végi hasonló, bár nem teljesen azonos mértékre. E jelenség értelmezésekor figyelembe kell venni, hogy az általunk vizsgált időszak kezdőpontjában az 1998. évben indult magánnyugdíjpénztári rendszer még meglehetősen új volt és csekély vagyonnal rendelkezett, az 1994 óta létező önkéntes pénztárak viszont ekkor már vagyonfelhalmozásuk érettebb szakaszában jártak. Jelentős összefüggés továbbá, hogy a magánpénztári rendszer a befizetések kötelező jellegéből és jogszabály által meghatározott mértékéből adódóan lényegesen gyorsabb vagyonfelhalmozáson ment keresztül, mint az önkéntes pénztári ág.

Az önkéntes nyugdíjpénztári szektor befektetésre jutó díjterhelése az előző évhez viszonyítva kis mértékben növekedett. Ennek fő oka, hogy az önkéntes nyugdíjpénztári tagok részére teljesített szolgáltatás-kifizetések és a várakozási idő letelte utáni pénzfelvételek miatt a vagyon- és

letétkezelői díjak nagyobb arányban emelkedtek, mint a pénztári vagyon. Tekintettel arra, hogy vetítési alapként is ezek a díjak meghatározóak, a díjterhelési mutatóra is növekvő mértékben hat.

A piaci szolgáltatók közötti verseny erőssége kapcsán megállapítható, hogy az önkéntes pénztárak díjterhelési szintje legalább is részben azért alacsonyabb, mert az önkéntes jellegből és a nagyobb számú szolgáltatóból adódóan az önkéntes pénztári piacon erősebb a verseny. Ennek az állításnak ellentmondani látszik azonban, hogy az évek során a magánpénztárak fajlagos díjszintje is számottevően csökkent, illetve hogy a legutóbbi ismert állapotban a két nyugdíjpénztári ág fajlagos díjszintje között viszonylag csekély különbség maradt, amit pedig jelentős részben a magánpénztárakat terhelő nagyobb adminisztrációs teher indokol. A magánnyugdíjpénztáraknál a díjszint csökkenése jelentős hatású jogszabályi korlátozás nyomán következett be, továbbá esetükben az önkéntes pénztárakéhoz hasonló fajlagos díjterhelés több mint háromszor akkora vagyonérték mellett jött létre, ami a méretgazdaságosság összefüggéseit is figyelembe véve akár az önkéntes pénztárakénál alacsonyabb díjterhelési szinthez is vezethetett volna.

Végül lényeges kérdés az azonos nyugdíjpénztári ágon belül jelentősen eltérő szintű díjterhelések értékelése, amire számos technikai tényező, illetve az egyes pénztárak egyedi sajátosságai szolgálhatnak magyarázatul. Az érintett pénztárak hatékonyságára vonatkozó következtetések levonásakor nagyfokú óvatosságra van szükség. Felvethető ugyanakkor, hogy a kisebb méretű pénztárak fajlagos díjterhelése jellemzően alacsonyabb, mint a legnagyobbaké, annak ellenére, hogy a nagyok esetében a méretgazdaságosság alacsonyabb díjszintet is indokolhatna. A jelenség oka jelentős részben valóban a nagyobb és a kisebb szolgáltatók közötti eltérő versenyhelyzet lehet. Ehhez képest mérsékelt jelentőségű tényező, hogy a jellemzően kisebb méretű nyugdíjpénztárak közül a munkáltatói háttérűek a szponzorintézménytől esetenként működési költségtámogatásban részesülnek, ami egyúttal alacsonyabb díjterhelési szintet tesz lehetővé.