

## **Benk Szilárd – Gábrriel Péter**

### **Munkaerő-vándorlás az Európai Unió tagállamai között**

*Az európai államok közötti munkaerő-vándorlás az elmúlt évtizedben lényegesen intenzívebbé vált. A vándorlás mértékét több tényező is befolyásolja, egyebek közt függ a küldő- és a célország relatív gazdasági fejlettségétől és az országmérettől is. A munkát terhelő adók csökkentése segítheti a munkaerő vonzását. Bár a tartós és számottevő munkaerő-elvándorlás visszaveti a tagországok jövedelmi felzárkózását, összeurópai szinten jövedelmi oldalról mégis többletértéket teremt. A felzárkózás támogatása érdekében fontos lenne ennek a többletértéknek a visszaosztása azon országok számára, amelyek a munkaerő forrásaként szolgáltak az integráció keretein belül.*

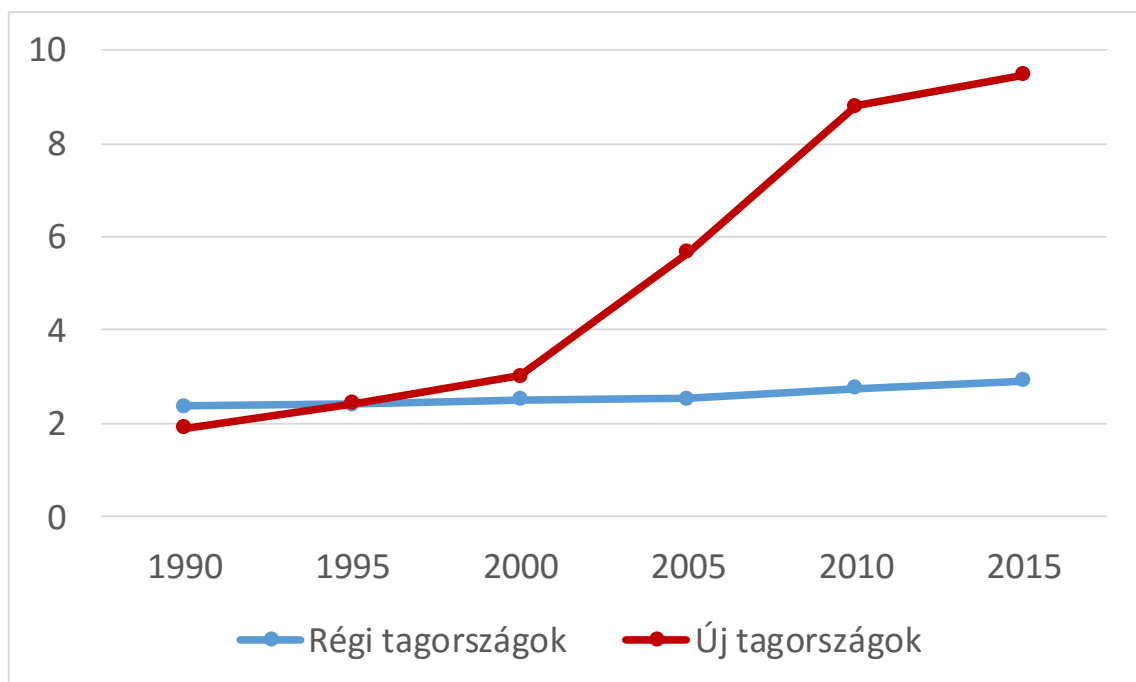
Az európai államok közötti munkaerő-vándorlás az elmúlt évtizedben lényegesen intenzívebbé vált. Tekintettel a munkaerő-vándorlás nagyságrendjére, valamint a tagállamok demográfiai kilátásaira a munkaerő-vándorlás egyre inkább a nemzeti gazdaságpolitikák fókuszába kerülhet. Jelen elemzés az Európai Unión belüli munkaerő-áramlás trendjeinek elemzését célozza, az egyéb migrációs folyamatokat ugyanakkor nem vizsgálja.

#### **Milyen tényezők mozgathatják a munkaerő-vándorlást?**

A külföldi munkavállalást mind ciklikus, mind pedig strukturális tényezők befolyásolhatják; egyik lényeges kiváltó okként a fogadó országban elérhető magasabb jövedelem emelhető ki. Ebből következik, hogy hasonló fejlettségű országok között jellemzően kisebb, míg eltérő fejlettségű országok között nagyobb a munkaerő-áramlás mértéke. A jövedelemkülönbségek mellett ugyancsak lényeges, hogy a fogadó ország a külföldiek munkavállalását mennyire korlátozza, avagy támogatja. A külföldi munkavállalást illetően továbbá fontos különbséget tenni a tekintetben, hogy az mennyire tekinthető tartósnak vagy átmeneti jellegűnek. Amíg az átmeneti külföldi munkavállalás összességében pozitív is lehet a küldő ország szempontjából – miután a külföldi tapasztalatszerzés hozzájárul a humán tőke minőségi fejlesztéséhez és a hazatérést követően az adott ország versenyképességnek erősítéséhez –, addig a tartós elvándorlás több területen is kihívást okoz, különösen a gazdasági felzárkózás szempontjából.

Az Európai Uniót eltérő gazdasági fejlettségű tagállamok alkotják, az egyes országokra jellemző bérszínvonal lényegesen különbözik. Mindeközben az európai integráció egyik alapelve a munkaerő szabad mozgása, ami magában foglalja az állampolgárság alapján történő minden megkülönböztetés megszüntetését a tagállamok munkavállalói között a foglalkoztatás, a javadalmazás, valamint az egyéb munka- és foglalkoztatási feltételek tekintetében. Összességében tehát az EU-ban a jövedelmkülönbségek a munkaerővándorlás szempontjából erős motivációt jelentenek, a külföldi munkavállalás pedig viszonylag könnyen kivitelezhető. Ennek megfelelően nem meglepő, hogy az újonnan csatlakozó, a magországoknál jellemzően kevésbé fejlett tagállamokban az EU-hoz való csatlakozást követően felgyorsult a munkaerő elvándorlása és a népesség egyre nagyobb aránya él más országban, mint ahol született (1. ábra).

**1. ábra:** Más európai országba költözők aránya a hazai népességhez (%)

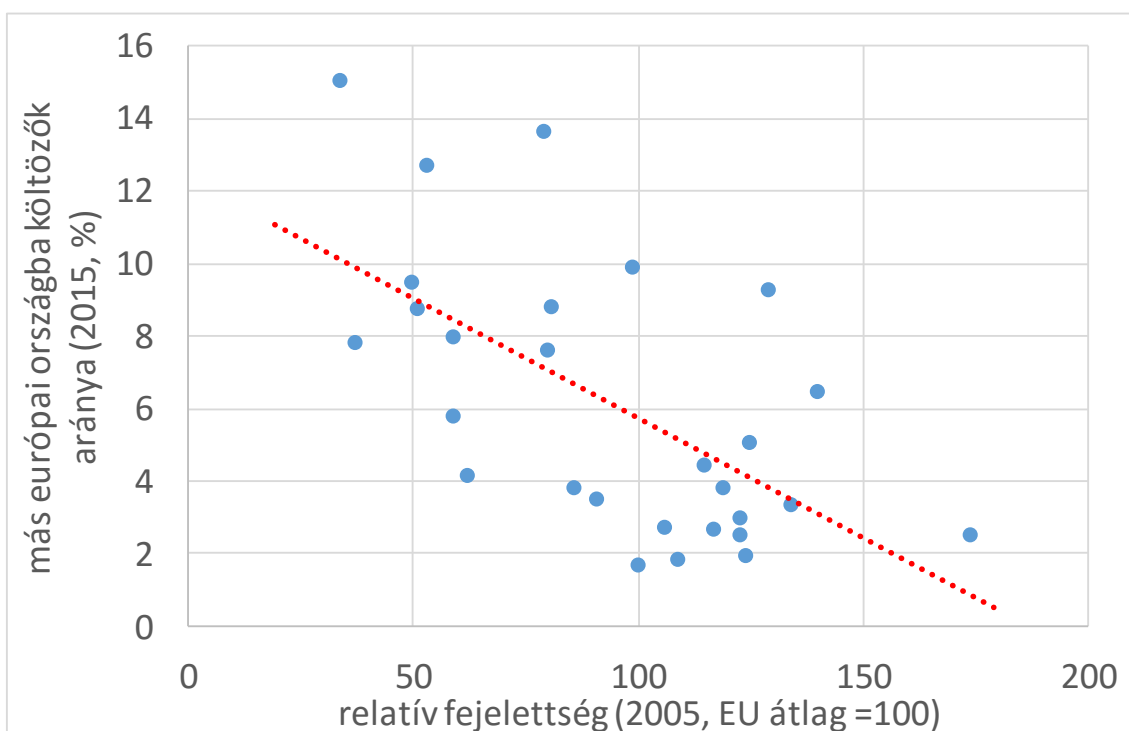


Forrás: ENSZ adatbázis (POP/DB/MIG/Stock/Rev.2015), saját számítás

Megjegyzés: új tagországokon a 2004-ben vagy azt követően csatlakozott országokat értjük.

A gazdasági fejlettség és az európai külföldi munkavállalás közötti erős kapcsolatot szemlélteti a 2. ábra. Jól látható, hogy a külföldre költözők aránya a kevésbé fejlett országokban magasabb; az EU átlagánál 20 százalékponttal alacsonyabb gazdasági fejlettség (egy főre eső GDP 2005-ben) hozzávetőleg 1,4 százalékponttal magasabb külföldön élő népességarányt jelentett 2015-ben.

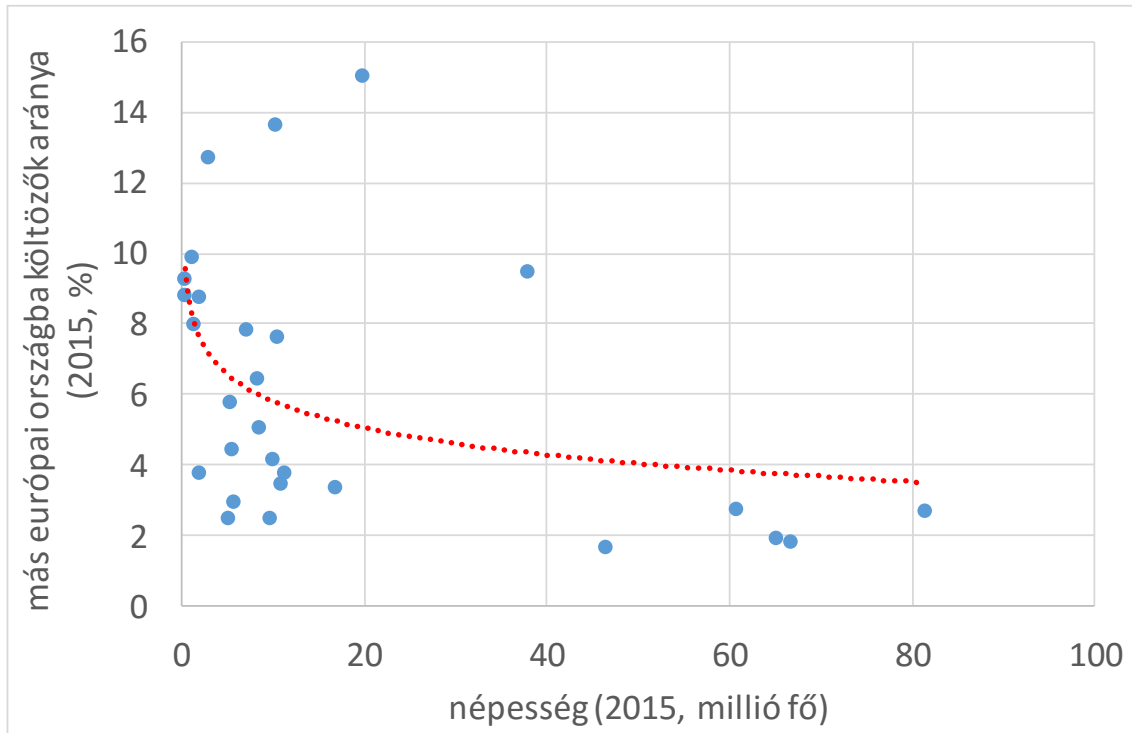
**2. ábra:** Más európai országba költözők aránya a hazai népességhez viszonyítva és a relatív gazdasági fejlettség kapcsolata



Forrás: ENSZ adatbázis (POP/DB/MIG/Stock/Rev.2015), Eurostat, saját számítás

Más szempontból a külföldön élő népesség arányát jelentősen befolyásolja az is, hogy az új álláslehetőséget kereső munkavállaló a lakhelyének országon belüli változtatásával mennyire könnyen talál új munkahelyet. Ez nagyobb országok munkavállalói számára lényegesen könnyebb, így az országméret és a külföldön élő népesség közötti kapcsolat negatív (3. ábra).

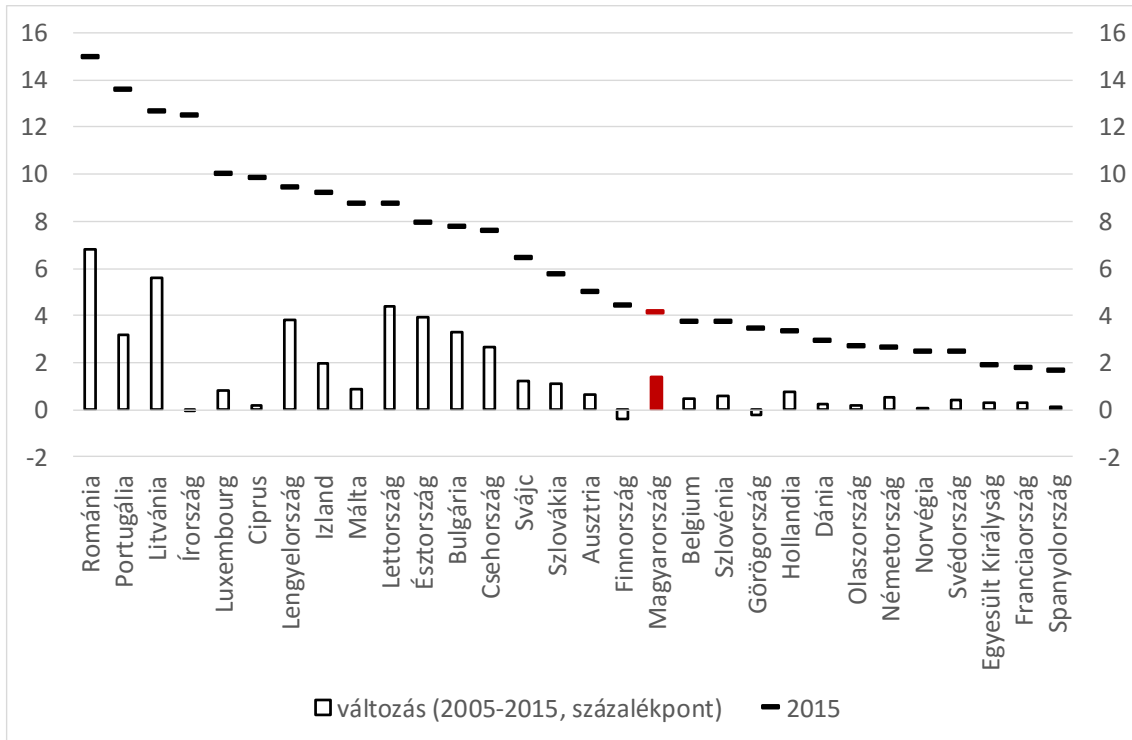
**3. ábra:** Más európai országba költözők aránya a hazai népességhez viszonyítva és az országméret kapcsolata



Forrás: ENSZ adatbázis (POP/DB/MIG/Stock/Rev.2015), saját számítás

A munkaerő-vándorlás és a relatív fejlettség, valamint a munkaerő-vándorlás és az országméret között meglévő kapcsolatnak megfelelően 2005 és 2015 között a legtöbb újonnan csatlakozó országban érdemben nőtt a külföldön élő népesség aránya (4. ábra). Különösen gyorsan nőtt a kivándorlók aránya Románia és a balti országok esetében, míg nemzetközi összevetésben a hazai munkaerő-vándorlás mértéke visszafogottnak tekinthető.

4. ábra: Más európai országba költözőknek a hazai népességhez viszonyított aránya



Forrás: ENSZ adatbázis (POP/DB/MIG/Stock/Rev.2015)

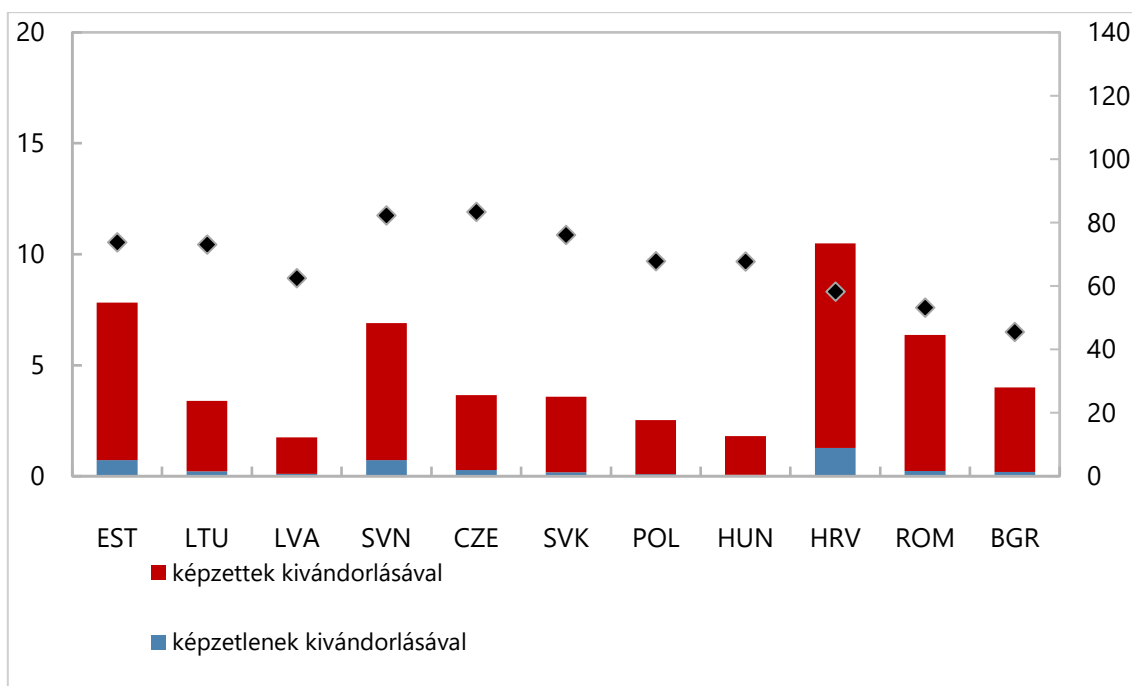
**Milyen következményekkel jár az Európai Unió belüli munkaerő-vándorlás?**

Az EU-s tagországok demográfiai kilátásai miatt különösen nagy jelentősége van az Európán belül felerősödött munkaerő-áramlásnak. Gyakorlatilag az összes tagország népessége csökken, ez a tendencia pedig a befogadó országok számára a beáramló munkaerő értékét fokozottan növeli, míg a küldő országokban a csökkenő népesség okozta problémát erősíti fel. A népesség-vándorlási és demográfiai kihívások ily módon szorosan összefüggenek, ezért is lényeges, hogy a kormányzati intézkedések minél nagyobb mértékben támogassák a versenyképességi és demográfiai fordulat elérését is.

A munkaerő-vándorlás következményeit nehéz teljes körűen számszerűsíteni, de a nagyságrendje Európa-szerte olyan mértéket ért el az elmúlt 10 évben (4. ábra), hogy az jelentős hatást gyakorolhatott az érintett gazdaságok kilátásaira. Atoyan és

szerzőtársai<sup>1</sup> megbecsülték, hogy a kivándorlás milyen mértékben befolyásolta egyes országokban az egy főre jutó bruttó hazai terméket (GDP-t), valamint hogyan hatott az adott ország felzárkózására az európai átlaghoz viszonyítva. Az eredményeik alapján készült ábra azt mutatja, hogy a munkaerő-elvándorlás az általuk vizsgált 1995-2012-es időszakban lassította az újonnan csatlakozó európai tagországok felzárkózását. A felzárkózásbeli lemaradás egyes, súlyosan érintett országok esetén (Horvátország, Észtország, Szlovénia, Románia) elérhette a 6-10 százalékpontot is, és ez a lemaradás túlnyomórészt a képzett munkavállalók kivándorlásának tudható be. Ebben az összehasonlításban Magyarország kifejezetten kedvező helyzetben van, ugyanis hazánk esetében a kivándorlás 2012-ig mindössze 1,8 százalékpontos lemaradást okozott 1995 óta.

**5. ábra:** A munkaerő-vándorlás okozta veszteség a 2014-es egy főre eső GDP-ben (vásárlóerő-paritáson) az újonnan csatlakozott EU-s országokban, 1995-2012 között



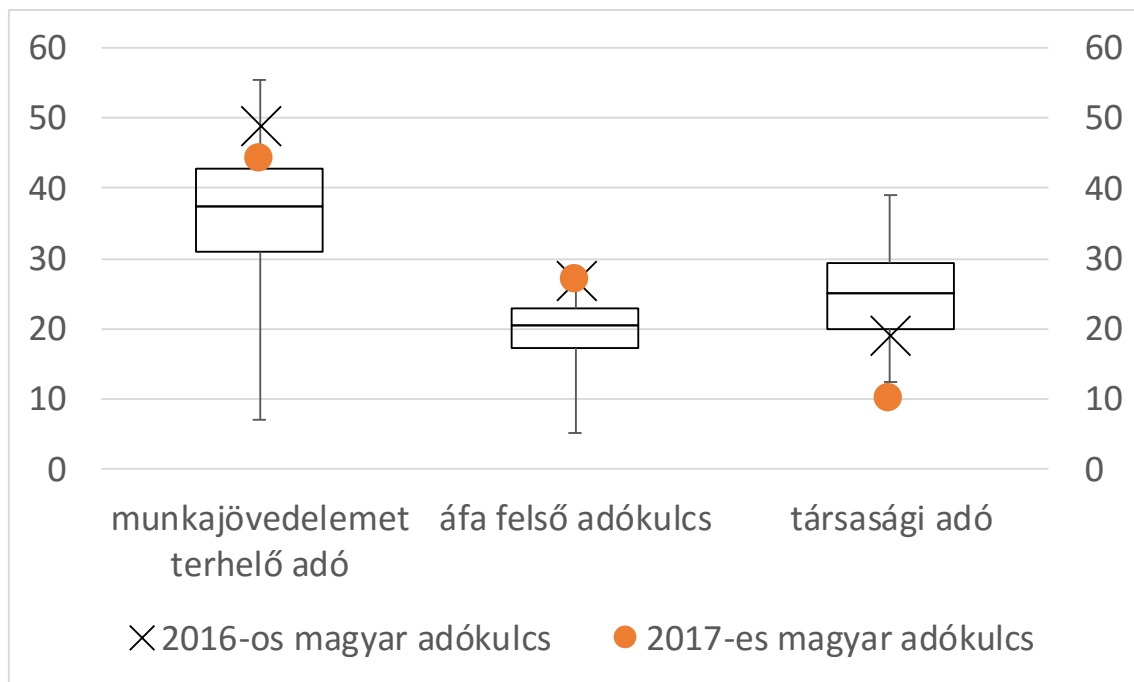
Forrás: Atoyán és szerzőtársai (2016)<sup>1</sup>

<sup>1</sup> Atoyán, R., L. Christiansen, A. Dizioli, C. Ebeke, N. Ilahi, A. Ilyina, G. Mehrez, H. Qu, F. Raei, A. Rhee, és D. Zakharova (2016): Emigration and Its Economic Impact on Eastern Europe, IMF Staff Discussion note 16/07.

## **Gazdaságpolitikai eszközök nemzeti hatáskörben: adópolitika és a versenyképesség erősítése**

A munkaerő-vándorlás fő hajtóereje, az európai gazdaságok között meglévő fejlettségbeli különbség, ez idáig meglehetősen tartós volt, a nemzeti gazdaságpolitikáknak azonban igenis lehet befolyása a felzárkózás ütemére, továbbá a munkaerő áramlására is. A nemzeti hatáskörben lévő gazdaságpolitikai eszközök közül kiemelkedik az adópolitika jelentősége. Az elmúlt évtizedek általános tendenciája az volt, hogy a tőkét terhelő adókról áthelyeződött a hangsúly a fogyasztást és a munkajövedelmet terhelő adókra. Ennek oka egyrészt a tőke nagy mobilitásában keresendő. Az egyes tagországok alacsony adókulcsokkal és egyéb támogatásokkal próbálták a tőkevonzó képességüket növelni. Magyarországon ugyanakkor az elmúlt években a munkaerőpiac támogatása érdekében még erőteljesebb irányváltás történt az adórendszerben: a fogyasztást terhelő adók szerepének növelésével párhuzamosan a munkajövedelmeket terhelő adók csökkentését célozta elsődlegesen a gazdaságpolitika. Az adórendszer változásaitól eltekintve eközben több olyan tényező is megfigyelhető, ami a munkaerő mobilitását fokozatosan emeli Európában. A külföldön élő népesség növekedése egyrészt önerősítő folyamat, hiszen megkönnyíti a kivándorlóknak az új környezetbe való beilleszkedést. Emellett a felsőoktatásban résztvevő diákok is egyre nagyobb arányban vesznek részt külföldi képzésben és egyre többen fontolják meg a külföldi munkavállalást. Ez felveti a kérdést, hogy a munkaerő vonzás erősítése érdekében tovább változhat-e a tagállamok adópolitikája. Magyarország esetében elmondható, hogy a főbb adónemek közül nemzetközi szinten a társasági adózás a legversenyképesebb, amit a társasági adókulcs 2017-es egységesítése és csökkentése tovább erősít (6. ábra). A munkajövedelmet terhelő adók tekintetében jelentős előrelépés történt az elmúlt években, azonban a tartós felzárkózás erősítése érdekében további lépések szükségesek. A mobilabb munkavállalók számára ez is fontos szempont lehet, amikor a külföldi munkavállalásról döntenek. A magyar kormányzat által meghirdetett járulékcsökkentés ezt az adóhátrányt valamelyest mérsékeli, ugyanakkor van még tér az adóék javítására, például az egyszámjegyű SZJA-kulcs felé való elmozdulással. Ezzel együtt lényeges azt is hangsúlyozni, hogy az adópolitika mozgástere véges, hosszabb távon a nettó munkaerő-elvándorlás okozta kihívás a gazdaság versenyképességének és termelékenységének növelésével, és ezzel párhuzamosan a magországokhoz viszonyított jövedelmkülönbségek csökkentésével kezelhető.

**6. ábra:** Adóterhelés OECD országokban (2015, %), valamint a magyar adókulcsok 2016-2017-ben



Forrás: OECD adatbázis, saját számítás,

Megjegyzés: a munkajövedelmet terhelő adók és a társasági adó esetében az igénybe vehető kedvezmények itt nincsenek figyelembe véve.

## Milyen gazdaságpolitikai eszközök állnak rendelkezésre EU-s, közösségi hatáskörben?

Bár a munkaerő-vándorlás, mint láttuk, negatívan érintette egyes országok felzárkózását, Atoyan és szerzőtársai<sup>1</sup> utalnak arra is, hogy jövedelmi oldalról ez pozitív hozadékkal járt az Európai Unió egészére nézve – nyilvánvalóan, a befogadó tagországok számára. Ebből viszont az is következik, hogy az Európán belüli munkaerő-áramlás egy ördögi kört keletkeztet: csökkenti a küldő országok felzárkózását, miközben emeli a célországok jövedelmi szintjeit, ezzel növelve a jövedelembeli különbségeket az országok között. Ez a folyamat visszacsatolva még erősebb ösztönzést teremt a további munkaerő-vándorlás irányába.

A munkaerő-áramlás nem zéróösszegű játék, hiszen a befogadó országokban a bevándorolt munkaerő nagyobb hozzáadott-értéket teremt, mint amennyit a küldő országban termelt volna, mindezt pusztán azért, mert egy fejlettebb gazdaságban a munka határtermelékenysége magasabb lesz. Összeurópai szinten tehát az unión belüli munkaerő-áramlás többletértéket teremt, mely egyébként illeszkedik az Eu-



rópai Unió eredeti céljához, hiszen a termelési tényezők szabad áramlásának pont az volt a célja, hogy ebből többletérték keletkezzen.

A fentieket is figyelembe véve óvhatatlanul is felvetődhet a többletjövedelem elosztásának a kérdése. Arra már Atoyan és társai<sup>1</sup> is utaltak, hogy az Európai Unió strukturális és kohéziós alapjai eszközként szolgálhatnak a tagállamok felzárkózásának erősítésére és az országok közti jövedelmi egyenlőtlenségek csökkentésére. Így csökkenthető a kialakult ördögi kör, és teremthető meg a pozitív visszacsatolás lehetősége, amikor is a munkaerő-küldő országok felzárkózása és jövedelemnövekedése csökkenti a kivándorlás ösztönzőit, ezzel még gyorsabb felzárkózást téve lehetővé.

Mindazonáltal hangsúlyozni kívánjuk, hogy az Európai Unió strukturális és kohéziós alapjainak elosztási mechanizmusa jelenleg nem veszi figyelembe sem a munkaerő-vándorlás elosztási hatásait, sem a belőle adódó többletjövedelmet. Fontos lenne tehát ezeket a szempontokat is érvényesíteni mind a strukturális és kohéziós alapok nagyságának meghatározása, mind az elosztása során. Következésképpen, a munkaerő-vándorlás által termelt többletjövedelem visszaosztásra kellene kerüljön a munkaerőt küldő tagországok között.

*„Szerkesztett formában megjelent a Világgazdaság.hu oldalon 2017. július 13-án.”*